

***МАУ «Культура»***  
***МО «Ковровское сельское поселение»***





***Ковровское сельское поселение расположено на побережье Балтийского моря, в уникальных ландшафтных условиях, включающих лесную зону и два озера. Однако, ввиду недостаточного развития инфраструктуры, территория практически не освоена туристами.***

***Территория Ковровского сельского поселения занимает 25807 гектаров земли на которой располагаются 54 населенных пункта бывших сельских округов Муромского, Романовского и Ковровского, где проживают 8631 человек.***

***Территория поселения богата историей, архитектурными памятниками, особо значимыми и имеющими культурную и историческую ценность строениями.***

**Так на территории располагаются:**

**\* Руины замка и крепости Тевтонского  
Ордена (п. Мельниково)**

**\* Руины Кирхи (п. Романово, п. Муромское)  
Комплекс зданий бывшего конезавода  
(п. Краснофлотское)**

**\* Военно – исторические памятники I и II  
мировых воин**

**\* Мемориальные комплексы советским  
воинам (1945г.)**

**\* Исторический музей Ковровского  
сельского поселения.**

*Историко-орхнологические музеи  
Ковровского сельского поселения*



**Поселение богато историческим наследием куда входят археологические изыскания – это:**

**Эпоха I – V вв. н.э.**

**Эпоха IX – XI вв. н.э.**

**Средневековье**

**Новое время.**

**Так в поселке Моховое летом 2006 года прошел фестиваль Древней Пруссии в эпоху викингов «Кауп», который стал ежегодным.**



**Фестиваль представляет собой международный слет любителей исторической реконструкции с показательными боями, демонстрацией детально воссозданного быта, ремесел, развлечений тысячелетней давности. Любителям старины будет интересно посетить музей под открытым небом на месте торгового городка Кауп, раскопки которого ведутся в районе поселка Моховое. Здесь же планируется создание «реконструкторской деревни», где будет воссоздан быт первых жителей этой земли.**

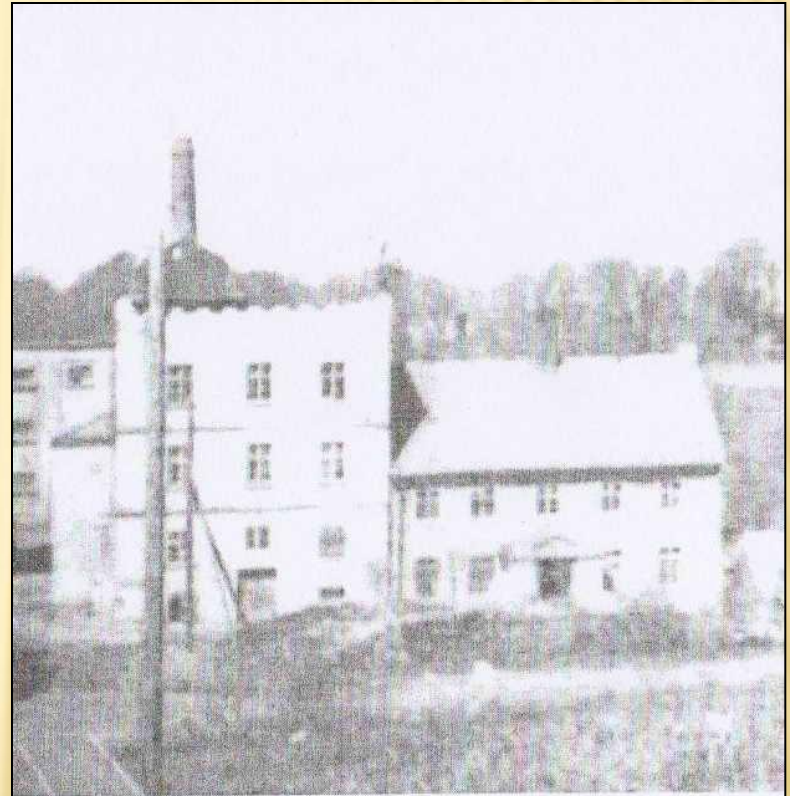


# *Уникальный поселок Мельниково (Рудау)*

Литография первой половины XIX в., на которой представлена кирха в Рудау



**Немецкое название Рудау, впервые документально зафиксированное в 1274 году, произошло от прусского «рудава» («местность на ржавой воде»), а русское связано с двумя мельницами, располагавшимися в поселке.**



«Старая» мельница



**Эта территория была заселена в I тысячелетии до н.э. западными балтами (пруссами), оставившими после себя памятники археологии – курганы, городища, селища и грунтовые могильники.**

**В XIII в. здесь появились рыцари Тевтонского ордена, распространявшие среди местного языческого населения истинную веру – христианство. Во время зимнего похода 1254-1255 гг. крестоносцы захватили местность Рудава.**

**На захваченной территории тевтонцы построили замок Рудау, мельницу и трактир. Из бывшей прусской волости образовали каммерамт, управление которым длительное время находилось в руках фамилии Хундертмарк. В 1525 году его объединили с Побетенем (Романово) и Грюнхофом (Роцино).**

**17 февраля 1370 года недалеко от населенного пункта между рыцарями ордена и литовцами, которые в 1309 году разорили эту округу, произошла знаменитая битва под Рудау. В память о ней был сооружен памятник, который сохранился в полуразрушенном виде до настоящего времени.**

**4 сентября 1797 года деревню постигла беда – во время пожара сгорело 23 здания и погибло 2 человека. В Первой мировой войне погибло 85 жителей Рудау. Чтобы увековечить их память, был сооружен памятник, к сожалению, не сохранившийся.**



Памятник в Рудау немецким солдатам, погибшим в годы Первой мировой войны

**Поселок Рудау был самостоятельной общиной, включавшей 30 поселков (3000 прихожан).**

**Первое упоминание о местном священнике относится к XIV в., а вот здание кирхи появилось гораздо позже – для нее был перестроен один из флигелей бывшего орденового замка. История кирхи была достаточно яркой: в нее ударяла молния(1764 г.), ее разрушал ураган(1818г.), а в 1615 г. здесь произошло даже чудо, известное как «Кровавый суд», когда один из пасторов обнаружил в стакане с вином для причащения якобы сгустки крови.**

**В 1807 г. в ней разместился прусский командный штаб, плененный французами.**

**В 1919 г. численность жителей составляла 713 человек. Среди знаменитых уроженцев поселка был муж Кете Кольвиц – Карл.**

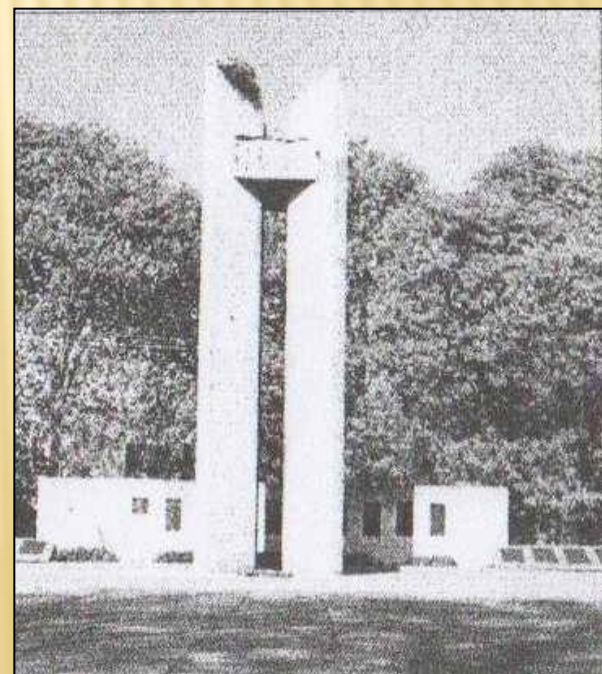
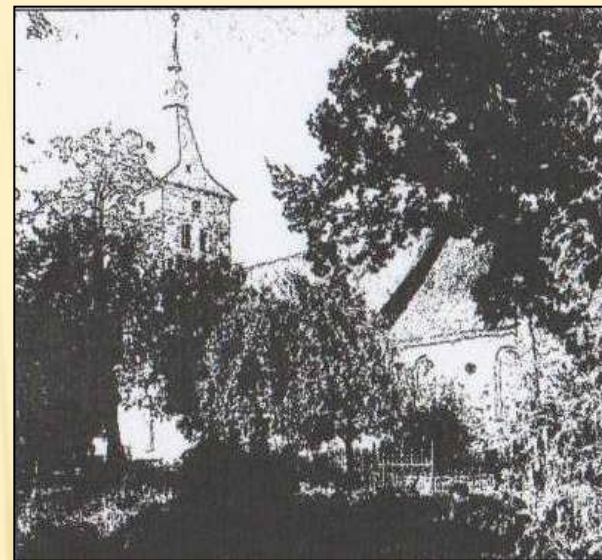
**История Рудау круто изменилась в 1945 году. Во время боевых действий поселок почти не пострадал: в нем было 50 домов, требовавших незначительного ремонта. После войны одну часть деревни, переименованной в Мельниково, занимало немецкое население, в другой размещался военный совхоз №9.**

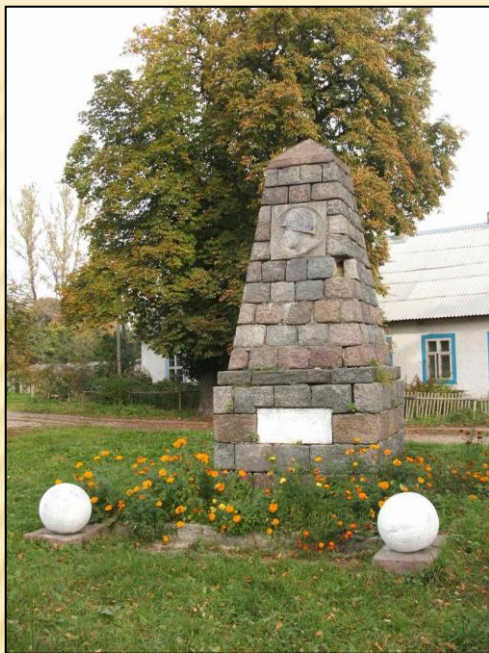
**В 1996 году Мельниково посетил Президент России Б.Н. Ельцин. Сегодня в поселке проживает 876 человек.**



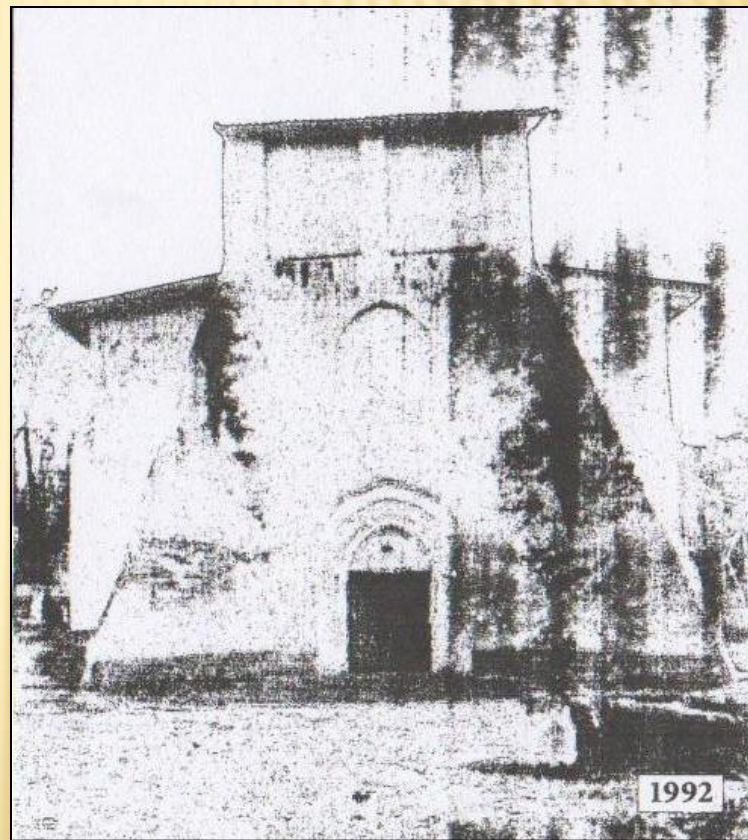
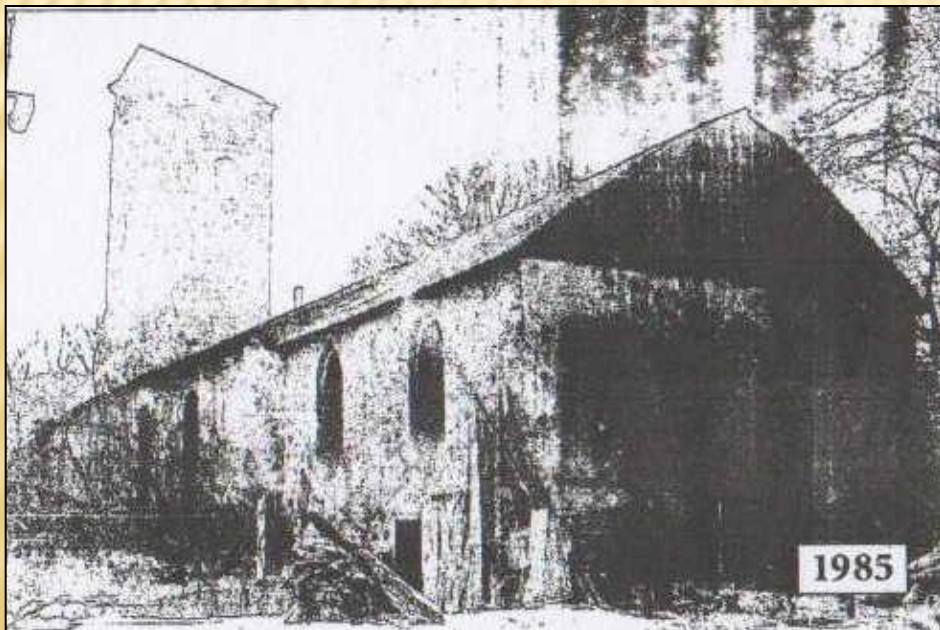
# Муромское (Лаптау)

*По первому предварительному разделу Замланда в 1258 году территория будущего замка досталась епископу Замланда Хайнриху фон Скриттбергу. Восстановление Пруссии начавшееся в 1260 году, на Замланде к 1264 г. было подавлено. Для стабилизации обстановке на этой земле было построено большое количество небольших крепостей, в том числе и Лаптау. К началу XIV в. вокруг замка образовалось поселение. Замок Лаптау не потерял своего значения и после секуляризации Ордена в 1525 году. Во времена герцога Альбрехта в 1560 году началось капитальное обновление замка. До 1713 года замок еще использовался, но к 1724 году остались от него только руины. В 1850 году они были снесены, а материал использовался для строительства дороги Кранц (Зеленоградск). После 1945 года долгое время состояние холма оставалось без изменений, и только в 1970 году на остатках замка был установлен памятник советским солдатам. Вокруг памятника еще хорошо просматриваются остатки фундамента замка Лаптау. Мемориальный комплекс на братской могиле советских воинов, погибших при взятии поселка Лаптау в феврале 1945 года (п. Муромское).*



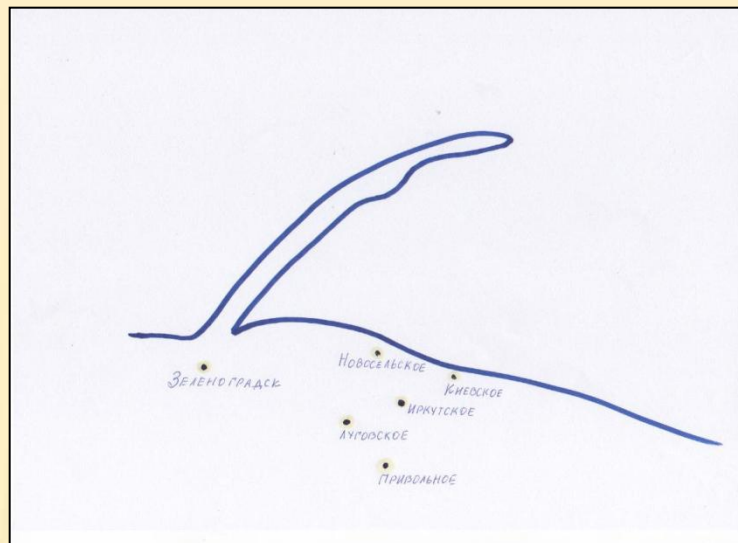


*Памятник жителям  
поселка Лаптау, павшим в  
годы Первой Мировой  
Войны  
(1914 – 1918 гг.)*



*Кирха поселка Лаптау (Муромское)*

**Поселок Луговское и прилежащие к нему поселки: Новосельское (Вильлькайм), Киевское (Шмиденен), Иркутское (Плественен), Луговское (Лоббитен), Привольное (Гунтенен).**



**Особо значимых и имеющую культурную и историческую ценность строений или иных мест на обозначенной территории не находится.**

**Стоит отметить находящиеся в поселке Привольное, прежнее название Гунтенен, 2 жилых дома:**

**Один был построен в 1904 году для семьи зажиточных помещиков. Дом имеет 2 этажа, обширные площади, сохранился отопительный котел того времени.**

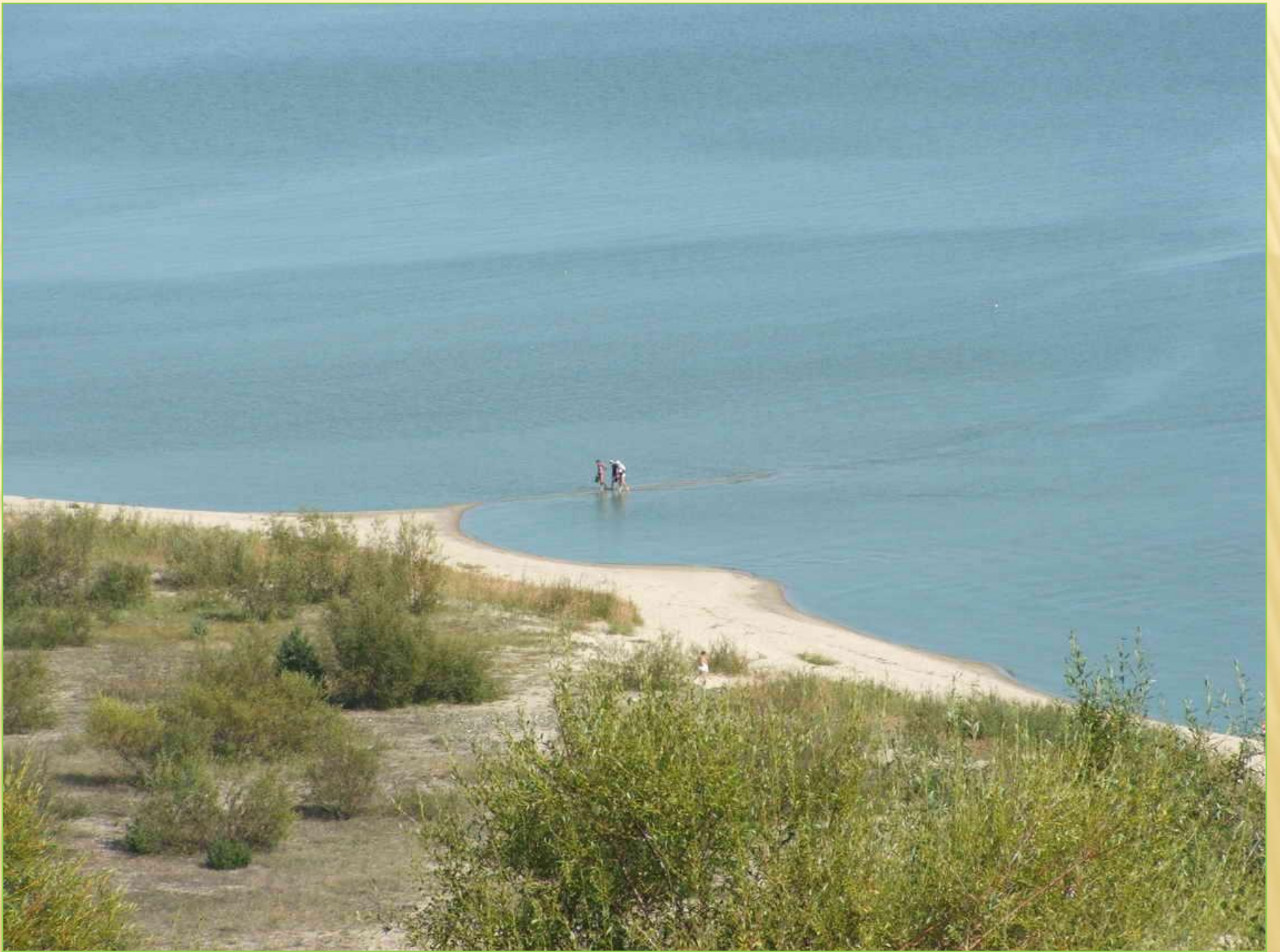
**Комнаты большие, светлые. Сохранились в целости коммуникации в доме.**

**Другой дом Гунтенена нынешние жители зовут барским, он и представляет собой внушительное строение, с красивым фасадом, украшенным балконом.**

**Дом постройки 1916 года был сооружен для богатого барина.**

**Заслуживает внимания как объект для туризма берег Куришского залива, что протянулся на расстоянии порядка 10 км. вдоль поселков: Новосельское,**

**Киевское. О Куришской косе говорить надо особо, но залив также интересен. В отличие от моря по ту сторону косы в заливе пресная вода, активно ведется лов рыбы, отдыхают люди, имеется участок ракушечного берега.**



***На территории поселка Коврово находится кладбище, где были захоронены древние викинги.***

***В пос. Рошино 7 мая 1975 был открыт мемориал павшим воинам Великой Отечественной войны 1945 года. Здесь захоронено 274 человека, в том числе 28 офицеров и один Герой Советского Союза, Волосатов Иван Кириллович.***





## Роцино (Грюнхофт)

Конский двор, известный как конский завод, возможно, с 1322 года. В это время существовало две породы лошадей: большие скакуны ордена и небольшие лошадки пруссов, которые использовались как рабочие животные и были очень выносливые. В 1422г., в период упадка ордена, здесь было ещё пятьдесят семь племенных кобыл и тридцать пять лошадок с жеребятами. Несмотря на некоторые улучшения положения, в 1447г., количество племенных кобыл не превышало указанного числа. Грюнхофт длительное время был камерантом, а с 1432г. по 1513г. его занимал смотритель. В 1623 г. Грюнхофт назван «Куртфюретским» домом, а позднее стал охотничьим замком.

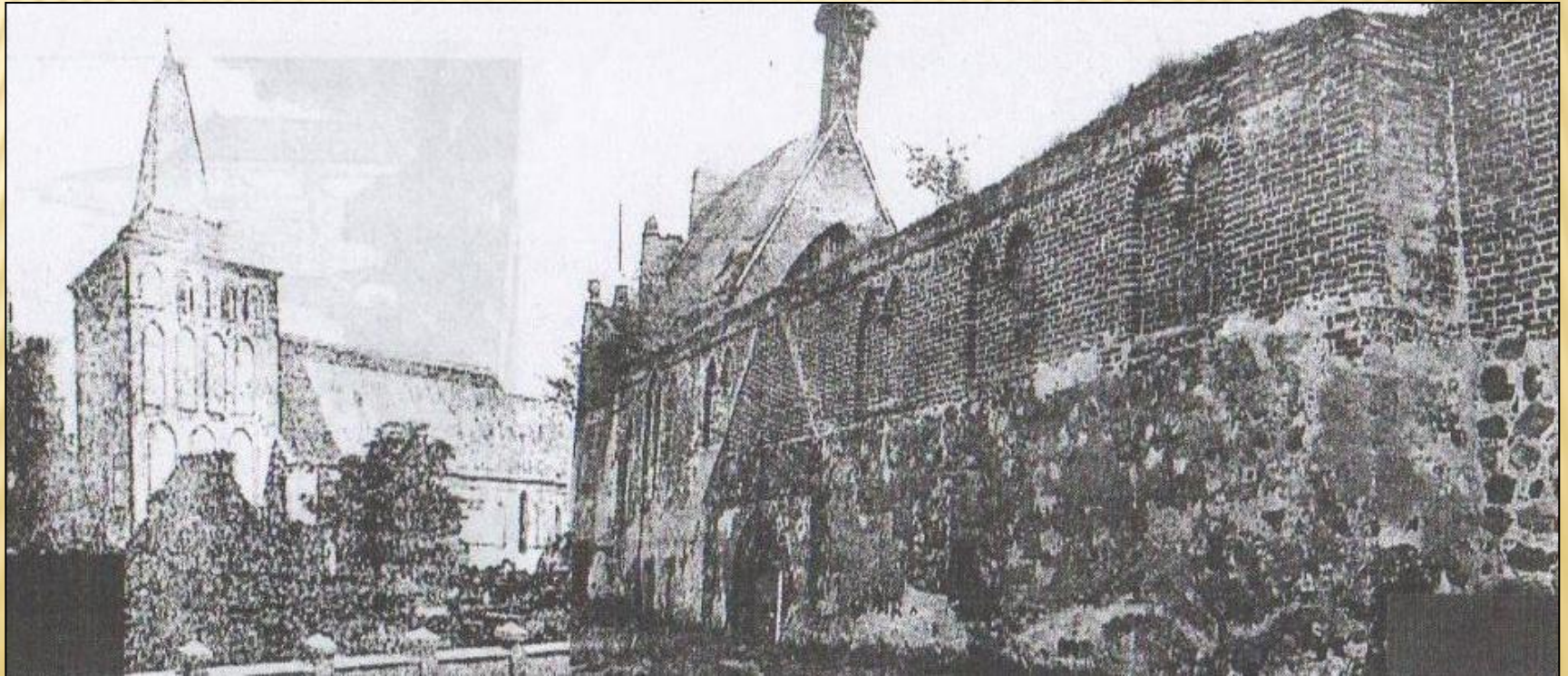
В северной части Земландского полуострова находится область, названная в древние времена Пубетин, в период немецкого заселения церковный приход Побетен, в настоящее время поселок Романово. Древняя история в этой местности оставила отчетливые следы в виде значительных крепостных валов, больших холмов – захоронений.

Есть свидетельства, что Орден Крестоносцев прошел в Побетенской области не с такой все уничтожающей силой, как в других частях Замланда. Так как в плоть до второй мировой войны здесь встречалось население со старопрусскими корнями и фамилиями. Медленнее чем в других областях Пруссии, тут обосновывалось христианство, и еще Хенненбергер из своего времени, с XV в., сообщает о священных языческих лесах.



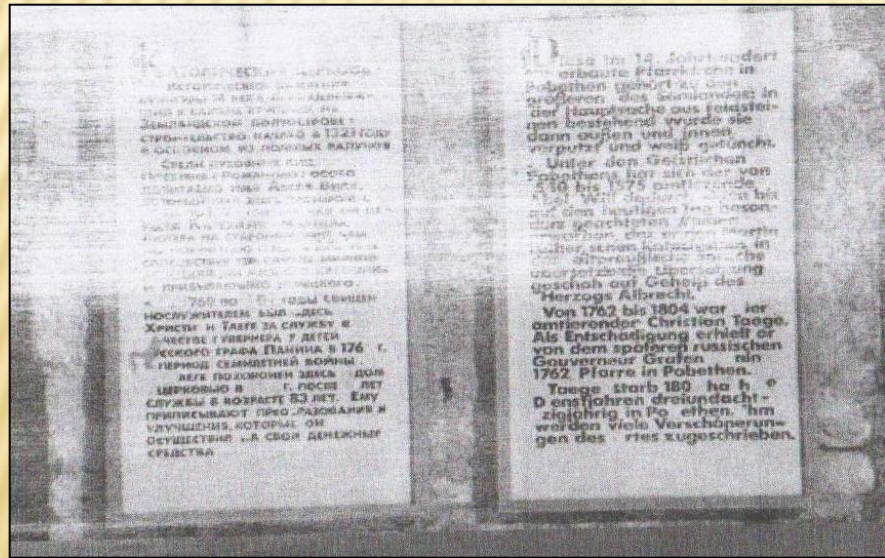
***Построенная в XIV столетии (в 1321 году) христианская церковь в Побетене принадлежит к самым большим на Земландском полуострове. С XIV по XVI век храм был католическим, с XVI в. по 1945 год – Лютеранским. В настоящее время, к сожалению, от здания остались одни лишь стены с полуразобранной крышей. Тем не менее, церковь включена в списках выявленных объектов историко – культурного наследия области.***

***Так как это единственный в мире архитектурный памятник, связанный с историей пруссов, а тем – самым с историей самой Европы, она является общеевропейским культурным наследием.***





**Памятные доски, установленные на стене церкви в 2004 году во время дружеской встречи нынешних жителей поселка со старыми жителями, которые приехали из Германии, по – русски и по – немецки сообщают о самых почитаемых духовниках Побетенена. Так как, Абель Виль, служивший пастором Побетенской кирхи с 1540 по 1586 гг. был, возможно, с прусскими корнями.**



***В 2008 году 750 – летие со времени основания Орденского замка. Юбилейная дата. Она может ознаменоваться праздничной дружеской встречей старых немецких жителей и нынешних жителей Россиян.***



***Балтийская капелла – нынешнее здание дома культуры пос. Романово, где в довоенное время располагалась евангелистская община, которая оказывала помощь бедным, вдовам и сиротам, организовывала для молодежи музыкальные – танцевальные вечера. Имеет своеобразную архитектуру. Крыша напоминает китайскую пагоду. В настоящее время в здании – поселковая библиотека и дом культуры.***



***В центре поселка стоит памятник, который бережно охраняют труженики совхоза. Надпись говорит, что здесь похоронен Герой Советского Союза Романов Петр Ильич в честь которого назван поселок. С именем этого отважного воина связана одна из страниц великой летописи войны 1941- 1945 гг. Рядом с бюстом героя установлены плиты с именами захороненных здесь воинов.***



***На данных участках по местам с историко – культурными памятниками можно выполнять пеший и автомобильные маршруты.***

